

**T.C.
DİYADIN KAYMAKAMLIĞI
14 NİSAN İLKOKULU MÜDÜRLÜĞÜ**



**14 NİSAN İLKOKULU
2024-2028 STRATEJİK PLANI**

**DİYADIN
2024**

T.C
DİYADIN KAYMAKAMLIĞI
14 NİSAN İLKOKULU MÜDÜRLÜĞÜ



2024-2028 STRATEJİK PLANI

“ Muallimler! Yeni nesli, Cumhuriyetin fedakâr muallim ve mürebbilerini sizler yetiştireceksiniz. Ve yeni nesil sizin eseriniz olacaktır. “

-Mustafa Kemal ATATÜRK

İSTİKLALMARŞI

Korkma, sönmez bu şafaklarda yüzen al sancak;
Sönmeden yurdumun üstünde tüten en son ocak.
O benim milletimin yıldızıdır, parlayacak;
O benimdir, o benim milletimindir ancak.

Çatma, kurban olayım, çehreni ey nazlı hilal!
Kahraman ırkıma bir gül! Ne bu şiddet, bu celal?
Sana olmaz dökülen kanlarımız sonra helal...
Hakkıdır Hakk'a tapan milletimin istiklal!

Ben ezelden beridir hür yaşadım, hür yaşanım.
Hangi çılgın bana zincir vuracakmış? Şaşarım!
Kükremiş sel gibiyim, bendimi çiğner, aşarım.
Yırtarım dağları, enginlere sığmam taşarım.

Garbın afakını sarmışsa çelik zırhlı duvar,
Benim iman dolu göğsüm gibi serhaddim var.
Ulusun, korkma! Nasıl böyle bir imanı boğar,
"Medeniyet!" dediğin tek dişi kalmış canavar?

Arkadaş! Yurduma alçakları uğratma sakın.
Siper et gövdeni, dursun bu hayasızca akın.
Doğacaktır sana va'dettiği günler Hakk'ın...
Kim bilir, belki yarın, belki yarından da yakın.

Bastığın yerleri "toprak!" diyerek geçme, tanı:
Düşün altındaki binlerce kefensiz yatanı.
Sen şehit oğlusun, incitme, yazıktır atanı:
Verme, dünyaları alsan da, bu cennet vatanı.

Kim bu cennet vatanın uğruna olmaz ki feda?
Şüheda fışkıracak toprağı sıksan, şüheda!
Canı, cananı bütün varımı alsın da Hüda,
Etmesin tek vatanımdan beni dünyada cüda.

Ruhumun senden, İlahi, şudur ancak emeli:
Değmesin mabedimin göğsüne namahrem eli.
Bu ezanlar ezanlar-ki şahadetleri dinin temeli
Ebedi yurdumun üstünde benim inlemeli.

O zaman vecd ile bin secde eder-varsa-Şaşım,
Her karşımandan, İlahi, boşanıp kanlı yaşım,
Fışkırır ruh-ı mücerred gibi yerden na'şım;
O zaman yükselerek arşa değer belki başım.

Dalgalan sen de şafaklar gibi ey şanlı hilal!
Olsun artık dökülen kanlarımın hepsi helal!
Ebediyen sana yok, ırkıma yok izmihlal:
Hakkıdır, hür yaşamış bayrağımın hürriyet;
Hakkıdır, Hakk'a tapan, milletimin istiklal!

Mehmet AKİF ERSOY



**Öğretmenler;
Yeni Nesil Sizin
Eseriniz Olacaktır.**

M. Atatürk

GENÇLİĞE HİTÂBE

Ey Türk gençliği! Birinci vazifen, Türk İstiklalini, Türk Cumhuriyetini, İlelebet, muhafaza ve müdafaa etmektir.

Mevcudiyetinin ve istikbalinin yegane temeli budur. Bu temel, senin, en kıymetli hazinendir. İstikbalde dahi, seni, bu hazineden, mahrum etmek isteyecek, dahilî ve haricî, bedhahların olacaktır. Bir gün, istiklal ve cumhuriyetli müdafaa mecburiyetine düşersen, vazifeye atılmak için, içinde bulunacağın vaziyetin imkanı ve şeraitini düşünmeyeceksin! Bu imkan ve şerait, çok namüsaîf bir mahiyette tezahür edebilir. İstiklal ve cumhuriyetine kastedecek düşmanlar, bütün dünyada emsalî görülmemiş bir galibiyetin mümessili olabilirler. Cebren ve hile ile aziz vatanın, bütün kaleleri zaft edilmiş, bütün tersanelerine girilmiş, bütün orduları dağıtılmış ve memleketin her köşesi bilfiil işgal edilmiş olabilir. Bütün bu şeraitten daha elim ve daha vahim olmak üzere, memleketin dahilinde, iktidara sahip olanlar gaffet ve dalalet ve hatta hiyanet içinde bulunabilirler. Hatta bu iktidar sahipleri şahsî menfaatlerini, müstevlerin siyasi emelleriyle tevhit edebilirler. Millet, fakr u zaruret içinde harap ve bîtap düşmüş olabilir.

Ey Türk istikbalinin evladı! İşte, bu ahval ve şerait içinde dahi, vazifen; Türk istiklal ve cumhuriyetini kurtarmaktır! Muhtaç olduğun kudret, damarlarındaki asil kanda, mevcuttur!

M. Atatürk

“ Muallimler! Yeni nesli, Cumhuriyetin fedakâr muallim ve mürebbilerini sizler yetiştireceksiniz. Ve yeni nesil sizin eseriniz olacaktır. “

-Mustafa Kemal ATATÜRK

Okul/Kurum Bilgileri

İli: AĞRI		İlçesi: DİYADIN	
Adres:	MURAT MAH. AYDIN 1 SK. DIYADIN 14 NISAN İLKOKULU BLOK NO 2/2 DİYADIN / AĞRI	Coğrafi Konum (link)	https://www.google.com/maps/place/39%C2%B032'41.1%22N+43%C2%B040'01.3%22E/@39.5446749,43.6670058,20z/data=!4m4!3m3!8m2!3d39.5447538!4d43.6670359?hl=tr-TR&entry=tu
Telefon Numarası:	0472 511 21 47	Faks Numarası:	
e- Posta Adresi:	731833@meb.k12.tr	Web sayfası adresi:	https://diyadin14nisanio.meb.k12.tr/
Kurum Kodu:	731833	Öğretim Şekli:	Tam Gün

SUNUŞ

21.Yüzyılda çok hızlı gelişen bilim ve teknolojiyle birlikte kurumların hızlı deęişimine uyum sağlayabilmeleri için yönetim anlayışının da deęişimi kaçınılmaz olmuştur. Hızlı bir gelişme çabası içinde olan ve hızla gelişen Türkiye eğitim yönetimi anlayışı; çağın gereklerine göre deęişmekte ve gelişmektedir. Eğitim kurumları deęişime uyum sağlayabilmek için tedbirler almak ve bunu sağlayabilmek için geleceęi planlamak zorundadır. Bu noktada stratejik planlama çalışmalarının önemi artmaktadır. Stratejik planlarıyla kurumlar tüm paydaşlarıyla birlikte bugünkü durumlarını analiz ederek, kaynaklarını etkili ve verimli kullanıp geleceklerini planlar. Okulumuz, daha iyi bir eğitim seviyesine ulaşmak düşüncesiyle sürekli yenilenmeyi ve kalite kültürünü kendisine ilke edinmeyi amaçlamaktadır. Büyük önder Atatürk'ü örnek alan bizler; Çağa uyum sağlamış, çağı yönlendiren öğrenciler yetiştirmek için kurulan okulumuz, geleceğimiz teminatı olan öğrencilerimizi daha iyi imkânlarla yetiştirip, düşünce ufku ve yenilikçi ruhu açık Türkiye Cumhuriyetinin çitasını daha yükseklerle taşıyan bireyler olması için öğretmenleri ve idarecileriyle özverili bir şekilde tüm azmimizle çalışmaktayız.

Biz, eğitimi bizi biz yapan en etkili gelişim-deęişim-dönüşüm süreci olarak görmekteyiz. Bu nedenle amacımız yaşadığımız toprakları eğitimli insanlarla daha mutlu daha gelişmiş bir ülke haline getirmektir. Ulusumuzun gelişmiş, çağdaş, modern, zengin ve dünyada söz sahibi bir ülke haline dönüşüm sürecinde eğitimin gücünü görerek; bu güce yol vermek, yön vermek için Türkiye Cumhuriyeti'nin bir ülküsü, kurucusu Mustafa Kemal Atatürk'ün önderlik ettięi bu yolda öğrenciler yetiştirmektir.

Bu bağlamda bizler 14 Nisan İlkokulu olarak öncelikle stratejik planımızı oluşturmak için önce ekipler oluşturduk, kurumumuzun özel durumu fiziksel koşulları, avantajları ve dezavantajlarını belirledik. Bu doğrultuda gerçekleştirilebilecek hedefler saptadık. Böylece kurumumuzun sürekli iyileştirme yoluyla başarısını arttıracak yeni açılımlar hedefler belirlemiş olduk. Bu çalışmamızla öğrencilerimizin bilgi ve becerilerini geliştireceęine, verimliliğini arttıracacağına dolayısıyla okul başarısını arttıracacağına inanıyor ve 2024-2028 Stratejik planımızın yararlı olmasını diliyoruz.

Hamit MIZRAKLI

OKUL MÜDÜRÜ

İÇİNDEKİLER

1. GİRİŞ VE STRATEJİK PLANIN HAZIRLIK SÜRECİ

- 1.1. Strateji Geliştirme Kurulu ve Stratejik Plan Ekibi
- 1.2. Planlama Süreci

2. DURUM ANALİZİ

- 2.1. Kurumsal Tarihçe
- 2.2. Uygulanmakta Olan Planın Değerlendirilmesi
- 2.3. Mevzuat Analizi
- 2.4. Üst Politika Belgelerinin Analizi
- 2.5. Faaliyet Alanları ile Ürün ve Hizmetlerin Belirlenmesi
- 2.6. Paydaş Analizi
- 2.7. Kuruluş İçi Analiz
 - 2.7.1. Teşkilat Yapısı
 - 2.7.2. İnsan Kaynakları
 - 2.7.3. Teknolojik Düzey
 - 2.7.4. Mali Kaynaklar
 - 2.7.5. İstatistik Veriler
- 2.8. Dış Çevre Analizi (Politik, Ekonomik, Sosyal, Teknolojik, Yasal ve Çevresel Çevre Analizi -PESTLE)
- 2.9. Güçlü ve Zayıf Yönler ile Fırsatlar ve Tehditler (GZFT) Analizi
- 2.10. Tespit ve İhtiyaçların Belirlenmesi

3. GELECEĞE BAKIŞ

- 3.1. Misyon
- 3.2. Vizyon
- 3.3. Temel Değerler

4. AMAÇ, HEDEF VE STRATEJİLERİN BELİRLENMESİ

- 4.1. Amaçlar
- 4.2. Hedefler
- 4.3. Performans Göstergeleri
- 4.4. Stratejilerin Belirlenmesi
- 4.5. Maliyetlendirme

5. İZLEME VE DEĞERLENDİRME

6. Tablo/Şekil/Grafikler/Ekler

1. GİRİŞ VE STRATEJİK PLANIN HAZIRLIK SÜRECİ

1.1. Strateji Geliştirme Kurulu ve Stratejik Plan Ekibi

Tablo 1. Strateji Geliştirme Kurulu ve Stratejik Plan Ekibi Tablosu

Strateji Geliştirme Kurulu Bilgileri		Stratejik Plan Ekibi Bilgileri	
Adı Soyadı	Ünvanı	Adı Soyadı	Ünvanı
HAMİT MIZRAKLI	MÜDÜR	HAMİT MIZRAKLI	MÜDÜR
FESİH TURAN	MÜDÜR YARDIMCISI	PINAR AKDAĞ	ÖĞRETMEN
YAKUP İLBOĞA	ÖĞRETMEN	MEHTAP KARAKURT İLBOĞA	ÖĞRETMEN
DUYĞU DEMİRTAŞ	ÖĞRETMEN	MERVE AKBAŞ	ÖĞRETMEN
MEHMET HANİFİ GÜVEN	OKUL AİLE BİRLİĞİ BAŞKANI	MEHMET TİRGİL	ÖĞRETMEN

1.2. Planlama Süreci:

2024-2028 dönemi stratejik plan hazırlanması süreci Üst Kurul ve Stratejik Plan Ekibinin oluşturulması ile başlamıştır. Ekip tarafından oluşturulan çalışma takvimi kapsamında ilk aşamada durum analizi çalışmaları yapılmış ve durum analizi aşamasında paydaşlarımızın plan sürecine aktif katılımını sağlamak üzere paydaş anketi, toplantı ve görüşmeler yapılmıştır.

Durum analizinin ardından geleceğe yönelik bölümüne geçilerek okulumuzun amaç, hedef, gösterge ve eylemleri belirlenmiştir. Çalışmaları yürüten ekip ve kurul bilgileri yukarıda belirtilmiştir.

2. DURUM ANALİZİ

Durum analizi bölümünde, aşağıdaki hususlarla ilgili analiz ve değerlendirmeler yapılmıştır;

- *Kurumsal tarihçe*
- *Uygulanmakta olan planın değerlendirilmesi*
- *Mevzuat analizi*
- *Üst politika belgelerinin analizi*
- *Faaliyet alanları ile ürün ve hizmetlerin belirlenmesi*
- *Paydaş analizi*
- *Kuruluş içi analiz*
- *Dış çevre analizi (Politik, ekonomik, sosyal, teknolojik, yasal ve çevresel analiz)*
- *Güçlü ve zayıf yönler ile fırsatlar ve tehditler (GZFT) analizi*
- *Tespit ve ihtiyaçların belirlenmesi*

2.1. Kurumsal Tarihçe

Okul 1977 yılında ilkokul olarak projelendirilmiş olup 5 derslikli bina olarak yapılmıştır. Bu tarihte öğrenci sayısı 250- 400 civarındadır ve ikili öğretim yapılmıştır. 1998 yılında zorunlu 8 yıllık ilköğretime geçişle birlikte öğrenci sayısı olağanüstü şekilde artan okuldaki bazı bölümler derslik olmadığı halde dersliğe çevrilerek eğitim- öğretime devam edilmiştir. Öğrenci sayısı 650'nin de üstüne çıkmıştır. O dönemden bugüne 10 bölüm derslik olarak kullanılmaktadır. Bodrum katta bile iki derslik mevcuttur.

Mevcut fazlalığı ve derslik azlığına dair şikayetler ve derslik ihtiyacı yönündeki talep ve başvurular 2011 yılında sonuç vermiş ve 8 derslikli olarak planlanan ek derslik binası yapılmıştır. Ancak daha sonra 4+4+4 12 yıllık zorunlu eğitimle birlikte ek derslik binası Ortaokul olarak ayrılmış ve eski ilkokul binası tekrar ilkokul olarak kalmıştır.

Zaman içerisinde okulda bazı onarım çalışmaları yapılmış ve 2002 yılında jeotermal ısınma sistemine geçilmiştir. En son 2014 yılında binanın ciddi anlamda çürüyen tesisatı, altyapısı, çatısı, kapıları, tuvaletleri büyük onarımdan geçirilmiştir. Okul bahçesinde bahçe düzenlemesini tamamlamak için çalışmalar yürütülmektedir. Parke taşıyla kaplanan 400 metrekarelik bir alan mevcuttur. Bahçe giriş kapısı da düzenlenmiş olup okul güvenliği için katkı sağlamıştır.

Okul öğrenci velilerinin sosyo-ekonomik ve eğitim düzeyleri ortanın altındadır. Buna rağmen iyi bir iletişimle velilerin okula ilgisi artırılmaktadır. Okuldan mezun olmuş birçok başarılı kişi vardır.

2.2. Uygulanmakta Olan Stratejik Planın Değerlendirilmesi

14 Nisan İlkokulu 2019-2023 Stratejik Planı 4 yıl boyunca uygulanmış, öngördüğümüz hedeflerin önemli çoğunluğuna ulaşılmıştır. uygulanmakta olan planda yer alan "Durum Analizi" bölümü, İl ve İlçe Milli Eğitim Müdürlüğümüzün Stratejik planları ile uyumludur. Hedeflerin gerçekçi, somut ve güncel ifade edilmesi bakımından ilkokula özgü göstergeler de yer almaktadır. Ancak Bakanlık, İl ve İlçe stratejik planları ile okul/kurum stratejik planlarının "Geleceğe Yönelim" bölümü başlıklar itibarıyla aynı olsa da gösterilen ifade edilişi bakımından planlar arasında bütünlük bulunmaktadır. Yeni plan döneminde Bakanlık, İl, İlçe ve Okul/Kurum stratejik planlarının özellikle "Geleceğe Bakış" bölümlerinin birbirine uyumlu olarak hazırlanması önemlidir.

2.3. Yasal Yükümlülükler ve Mevzuat Analizi

14 Nisan İlkokulu , İl ve İlçe Milli Eğitim Müdürlüğümüzün tabi olduğu tüm yasal yükümlülüklere uymakla mükelleftir. Bunların dışında İlkokul düzeyinde yükümlülük arz eden mevzuat, Tablo 1'de ayrıca gösterilmiştir.

Tablo 1 Mevzuat Analizi

Yasal Yükümlülük	Dayanak	Tespitler	İhtiyaçlar
• Okulumuz "Dayanak" başlığı altında sıralanan Kanun, Kanun Hükmünde	• T.C. Anayasası • 1739 Sayılı Millî Eğitim Temel Kanunu • 652 Sayılı MEB Teşkilat ve Görevleri	• Müdürlüğümüzün hizmetlerini mevzuattaki hükümlere uygun olarak	• Diğer kurumlarla işbirliğinde, yetki alanının genişletilmesi

<p>Kararname, Tüzük, Genelge ve Yönetmeliklerdeki ilgili hükümleri yerine getirmek</p> <ul style="list-style-type: none"> • “Eğitim-öğretim hizmetleri, insan kaynaklarının gelişimi, halkla ilişkiler, stratejik plan hazırlama, stratejik plan izleme-değerlendirme süreci iş ve işlemleri” faaliyetlerini yürütmek. • Resmi kurum ve kuruluşlar, sivil toplum kuruluşları ve özel sektörle mevzuat hükümlerine aykırı olmamak ve faaliyet alanlarını kapsamak koşuluyla protokoller ve diğer işbirliği çalışmalarını yürütmek • İlkokul öğrencilerinin okula kayıt, sınıf geçme, devam-devamsızlık, sosyal sorumluluk çalışmaları vb. iş ve işlemleri 	<p>Hakkındaki Kanun Hükmünde Kararname</p> <ul style="list-style-type: none"> • 222 Sayılı Millî Eğitim Temel Kanunu (Kabul No: 5.1.1961, RG: 12.01.1961 / 10705-Son Ek ve Değişiklikler: Kanun No: 12.11.2003/ 5002, RG: 21.11.2003 • 657 Sayılı Devlet Memurları Kanunu • 5442 Sayılı İl İdaresi Kanunu • 3308 Sayılı Mesleki Eğitim Kanunu • 439 Sayılı Ek Ders Kanunu • 4306 Sayılı Zorunlu İlköğretim ve Eğitim Kanunu • 5018 sayılı Kamu Mali Yönetimi ve Kontrol Kanunu • MEB Personel Mevzuat Bülteni • Taşıma Yoluyla Eğitime Erişim Yönetmeliği • MEB Millî Eğitim Müdürlükleri Yönetmeliği (22175 Sayılı RG Yayınlanan) • Millî Eğitim Bakanlığı Rehberlik ve Psikolojik Danışma Hizmetleri Yönetmeliği • 04.12.2012/202358 Sayı İl İlçe MEM'nün Teşkilatlanması 43 Nolu Genelge • 26 Şubat 2018 tarihinde yayımlanan Kamu İdarelerinde Stratejik Planlamaya İlişkin Usul ve Esaslar Hakkındaki Yönetmelik • Okul Öncesi Eğitim ve İlköğretim Kurumları Yönetmeliği • Sosyal Etkinlikler Yönetmeliği • MEB Eğitim Kurulları ve Zümreleri Yönergesi 	<p>yürütmektedir.</p> <ul style="list-style-type: none"> • Diğer kurumlarla işbirliği gerektiren çalışmalarda, gerek tabi olduğumuz mevzuat gerekse diğer kurumların mevzuatları arasında uyumsuzluk ortaya çıkabilmektedir. • Tabi olduğumuz mevzuatın kapsamı, Müdürlüğümüzün yetkilerini çeşitlendirmekle birlikte sınırlamaktadır. • Kurumsal kültürümüz, mevzuatta sık yaşanan değişikliklere hazırlıklı olmasına rağmen öğrenci ve velilerimizden oluşan paydaşlarımız, yeni ve farklı çalışmalara uyuma direnç göstermektedir. • Mevzuat itibarıyla öğrenci velilerinin eğitim faaliyetlerine müdahale alanını sınırlandıran herhangi bir mekanizma bulunmamaktadır. 	<ul style="list-style-type: none"> • Mevzuat itibarıyla Okul Müdürlerinin yetkilerinin artırılması • Eğitim uygulamaları konusunda ulusal düzeyde tanıtım çalışmaları yaparak öğrenci ve velilerinin bilgilendirilmesi • Mevzuatta ihtiyaç duyulan değişikliklerde “yenileme” çalışmaları yerine “güncelleme” çalışmalarına yer verilmesi • Öğrenci velilerinin eğitim faaliyetlerine müdahale alanlarının sınırlandırılması için yasal tedbirlerin alınması • Mevzuatın, çalışanların kendilerini güvende hissedebileceği şekilde yeniden düzenlenmesi
---	---	---	--

2.4. Üst Politika Belgeleri Analizi

Tablo 2. Üst Politika Belgeleri Analizi Tablosu

Üst Politika Belgesi	İlgili Bölüm/Referans	Verilen Görevler/İhtiyaçlar
5018 sayılı Kamu Mali Yönetimi ve Kontrol Kanunu	<ul style="list-style-type: none">9. Madde,41. Madde	Kurum Faaliyetlerinde bütçenin etkin ve verimli kullanımı Stratejik Plan Hazırlama İzleme ve Değerlendirme Çalışmaları
30344 sayılı Kamu İdarelerinde Stratejik Plan Hazırlamaya İlişkin Usul ve Esaslar Hakkında Yönetmelik (26 Şubat 2018)	Tümü	5 yıllık hedefleri içeren Stratejik Plan hazırlanması
Cumhurbaşkanlığı Yıllık Programı	Tümü	2024-2028 Stratejik Planının Hazırlanması
2021-2023 Orta Vadeli Program	Tümü	Bütçe çalışmaları
MEB 12. Kalkınma Plan Politika Önerileri	Önerilen politikalar	Hedef ve stratejilerin belirlenmesi
MEB Kalite Çerçevesi	Tümü	Hedef ve stratejilerin belirlenmesi
MEB 2022 Bütçe Yılı Sunuşu	Tümü	Bütçe çalışmaları
2017-2023 Öğretmen Strateji Belgesi	Tümü	Hedef ve stratejilerin belirlenmesi
OECD 2022 Raporu	Türkiye verileri	Stratejilerin belirlenmesi
2022-2023 MEB İstatistikleri	Örgün Eğitim İstatistikleri	Hedef ve göstergelerin belirlenmesi
Kamu İdareleri İçin Stratejik Plan Hazırlama Kılavuzu (26 Şubat 2018)	Tümü	5 yıllık hedefleri içeren Stratejik Plan hazırlanması
2022/21 sayılı Genelge, 2024-2028 Stratejik Plan Hazırlık Çalışmaları (06 Ekim 2022)	Tümü	2024-2028 Stratejik Planının Hazırlanması
MEB 2024-2028 Stratejik Plan Hazırlık Programı (06 Ekim 2022)	Tümü	2024-2028 Stratejik Planı Hazırlama Takvimi
MEB 2024-2028 Stratejik Planı	Tümü	MEB Politikaları Konusunda Taşra Teşkilatına Rehberlik
Kamu İdarelerince Hazırlanacak	Tümü	5 yıllık kurumsal hedeflerin her bir mali yıl için ifade edilmesi

Performans Programları Hakkında Yönetmelik		
Kamu İdarelerince Hazırlanacak Faaliyet Raporu Hakkında Yönetmelik	Tümü	Her bir mali yıl için belirlenen hedeflerin gerçekleştirme durumlarının tespiti, raporlanması
Ağrı İl Milli Eğitim Müdürlüğü 2024-2028 Stratejik Planı	Tümü	Amaç, hedef, gösterge ve stratejilerin belirlenmesi
İlçe Milli Eğitim Müdürlüğü 2024-2028 Stratejik Planı	Tümü	Amaç, hedef, gösterge ve stratejilerin belirlenmesi

2.5. Faaliyet Alanları ile Ürün/Hizmetlerin Belirlenmesi

Mevzuat analizi çıktıları dolayısıyla görev ve sorumluluklar dikkate alınarak okul/kurumun sunduğu temel ürün ve hizmetler belirlenir. Belirlenen ürün ve hizmetler Tablo 3'te belirtildiği gibi belirli faaliyet alanları altında toplulaştırılmıştır.

Tablo 3. Faaliyet Alanlar/Ürün ve Hizmetler Tablosu

Faaliyet Alanı	Ürün/Hizmetler
Öğretim-egitim faaliyetleri	Öğrenci İşleri Kayıt-nakil işleri Devam-devamsızlık Sınıf geçme Sınav hizmetleri
Rehberlik faaliyetleri	Öğrencilere rehberlik yapmak Velilere rehberlik etmek Rehberlik faaliyetlerini yürütmek
Sosyal faaliyetler	Sosyal Etkinliklerin yürütmek
Sportif faaliyetler	Sportif faaliyetlerin yürütmek
Kültürel ve sanatsal faaliyetler	Kültürel ve sanatsal faaliyetlerin yürütmek
İnsan kaynakları faaliyetleri (mesleki gelişim faaliyetleri, personel etkinlikleri...)	Personel özlük işlemleri Norm Kadro işlemleri Hizmetiçi Eğitim faaliyetleri
Okul aile birliği faaliyetleri	Okul Aile Birliği Genel İşleri
Öğrencilere yönelik faaliyetler	Öğrenci genel işleri
Ölçme değerlendirme faaliyetleri	Ölçme ve değerlendirmeye yönelik faaliyetlerin yönetmeliğe uygun yürütülmesi
Öğrenme ortamlarına yönelik faaliyetler	Öğrenme ortamlarına yönelik düzenlemeler ve iyileştirmeler Öğrenme ortamı hijyeni sağlanır Materyal temini sağlanır
Ders dışı faaliyetler	Gezi-Gözlem,ziyaret,okul dışı etkinlikler

2.6. Paydaş Analizi

EK-1 Paydaş Sınıflandırma Matrisi

PAYDAŞLAR	İÇ PAYDAŞLAR	DIŞ PAYDAŞLAR	YARARLANICI		
	Çalışanlar, Birimler	Temel ortak	Stratejik ortak	Tedarikçi	Müşteri, hedef kitle
Millî Eğitim Bakanlığı		☐			
Ağrı Valiliği		☐			
Ağrı İl Milli Eğitim Müdürlüğü Çalışanları		☐			
Diyadin İlçe Milli Eğitim Müdürlükleri		☐			
Okullar ve Bağlı Kurumlar		☐			
Öğretmenler ve Diğer Çalışanlar	☐				
Öğrenciler ve Veliler	☐				
Okul Aile Birliği	☐				
Universite		☐			
Ozel Idare		☐			
Belediyeler		☐			
Güvenlik Güçleri (Emniyet, Jandarma)		☐			
Bayındırlık ve İskân Müdürlüğü		☐			
Sosyal Hizmetler Müdürlüğü		☐			
Gençlik ve Spor Müdürlüğü		☐			
Muhtarlık		☐			
İşveren kuruluşlar		☐			
Sivil Toplum Kuruluşları		☐			
Turizm Uygulama otelleri		☐			

EK -2 Paydaş Önceliklendirme Matrisi

Paydaş	İç Paydaş	Dış Paydaş	Yararlanıcı (Müşteriler)	Neden Paydaş?	Önceliği
MEB		<input type="checkbox"/>		Bağlı olduğumuz merkezi idare	1
Oğrenciler	<input type="checkbox"/>			Hizmetlerimizden yaralandıkları için	1
Ozel Idare		<input type="checkbox"/>		Tedarikçi mahalli idare	2
STK		<input type="checkbox"/>		Amaç ve hedeflerimize ulaşmak için iş birliği yapacağımız kurumlar	2

Ek-3 Yararlanıcı Ürün/Hizmet Matrisi

Ürün/Hizmet Yararlanıcı (Müşteri)	Eğitim-Öğretim (Örgün-Yaygın)	Yatılılık-Bursluluk	Nitelikli İş Gücü	AR-GE, Projeler,	Altyapı, Donatım Yatırım	Yayın	Rehberlik, Kurs, Sosyal etkinlikler	Mezunlar (Öğrenci)	Ölçme-Değerlendirme
Öğrenciler	<input type="checkbox"/>	0			<input type="checkbox"/>	<input type="checkbox"/>	<input type="checkbox"/>		
Veliler							<input type="checkbox"/>		
Üniversiteler			0	0				<input type="checkbox"/>	
Medya			0	0					
Uluslararası kuruluşlar				0		0			
Meslek Kuruluşları									
Sağlık kuruluşları			0						
Diğer Kurumlar									0
Özel sektör			<input type="checkbox"/>	0			0		

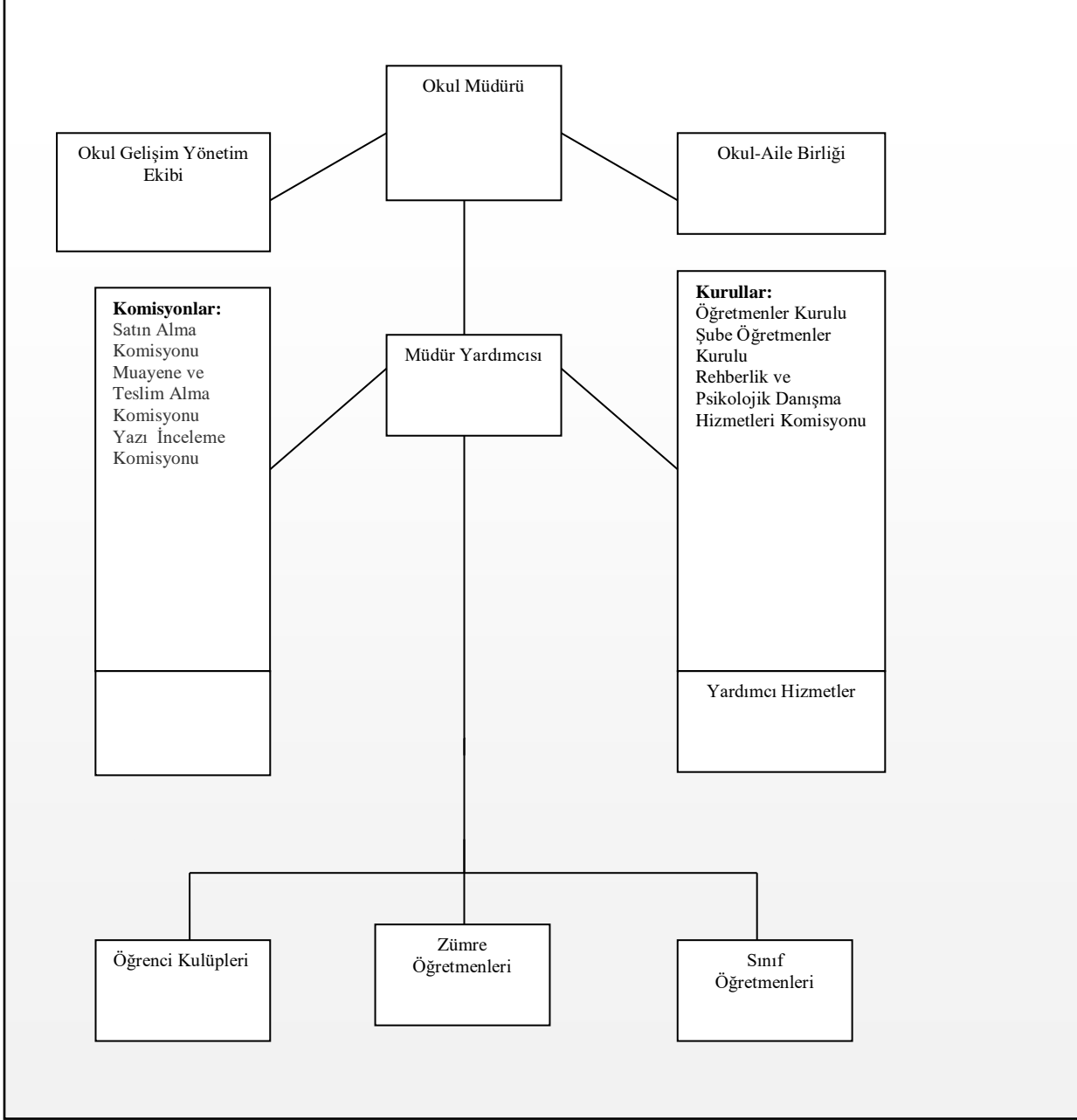
2.7. Okul/Kurum İçi Analiz

Okulumuzun kurum içi analiz sürecinde kullanabilecekleri araçlar, içerikleri ve nasıl erişim sağlayabileceklerine dair bilgiler Tablo 4'te verilmiştir.

Tablo 4.Okul/Kurum İçi Analiz İçerik Tablosu

Okul/Kurum İçi	Analiz İçerik Tablosu
Öğrenci sayıları	1. Sınıflar:76 2. Sınıflar:74 3. Sınıflar:71 4. Sınıflar:47
Akademik başarı verileri	Süreç odaklı değerlendirme yapılmaktadır.
Sosyal-kültürel-bilimsel ve sportif başarı verileri	İlçe bazında yapılan ilkokullar arası satranç turnuvasında; 2022 ilçe ikinciliği
Öğrenme stilleri envanteri	-
Devam-devamsızlık verileri	Okulumızda sürekli devamsız 2 öğrenci bulunmaktadır.
Okul disiplinini etkileyen faktörler anketi	-
İnsan kaynakları verileri	Sınıf öğretmeni sayısı: 10. Eğitim durumları: Lisans: İdareci sayısı: 2. Eğitim Durumları Lisans Uzman öğretmen sayısı: 4 Başöğretmen sayısı:1
Öğretmenlerin hizmet içi eğitime katılma oranları	MEBBİS verileri kullanılarak erişim sağlanabilir.
Öğrenme ortamı verileri	Sınıf sayısı : 10 Şube sayısı: 10 Kütüphane: 1 Kitap Sayısı: 4850
Okul/kurum ortamını değerlendirme anketi	Rehberlik servisi bulunmamaktadır.

2.6.1. Teşkilat Yapısı



(Bu Bölümde verilen tablolar örneklendirmek amacıyla verilmiştir. Okul/kurum tablo çeşitliğini sağlayabilir.)

Tablo 5. Çalışanların Görev Dağılımı

Çalışanın Ünvanı	Görevleri
Okul /Kurum Müdürü	İlköğretim Kurumları Yönetmeliği Madde 39'daki görevler
Müdür Baş Yardımcısı	
Müdür Yardımcısı	İlköğretim Kurumları Yönetmeliği Madde 41'deki görevler
Atölye ve Bölüm Şefleri	-
Öğretmenler	Eğitim ve öğretim, öğrenci rehberlik hizmetleri ve sosyal kulüpler vb. iş ve işlemler
Yönetim İşleri ve Büro Memuru	
Yardımcı Hizmetler Personeli	Okuln temizlik , tertip, düzen ve güvenliği ile ilgili iş ve işlemler

Tablo 6. İdari Personelin Hizmet Süresine İlişkin Bilgiler

Hizmet Süreleri	2024 Yıl İtibarıyla	
	Kişi Sayısı	%
1-4 Yıl	4	30,7
5-6 Yıl	1	7,6
7-10 Yıl	1	7,6
10.....Üzeri	7	53,8

Tablo 7. Okul/Kurumda Oluşan Yönetici Sirkülasyonu Oranı

	Yıl İçerisinde Okul/Kurumdan Ayrılan Yönetici Sayısı			Yıl İçerisinde Okul/Kurumda Göreve Başlayan Yönetici Sayısı		
	2021	2022	2023	2021	2022	2023
TOPLAM	1	1	2	1	1	1

Tablo 8. İdari Personelin Katıldığı Hizmet İçi Programları

Adı ve Soyadı	Görevi	Katıldığı Çalışmanın Adı	Katıldığı Yıl	Belge No
Hamit MIZRAKLI	Müdür	Mebbis kayıtlarında mevcuttur.	-	-
Fesih TURAN	Müdür Yardımcısı	Mebbis kayıtlarında mevcuttur.	-	-

Tablo 9. Öğretmenlerin Hizmet Süreleri (Yıl İtibarıyla)

Hizmet Süreleri	Branşı	Kadın	Erkek	Hizmet Yılı	Toplam
1-3 Yıl	Sınıf Öğretmeni İngilizce öğretmeni	3	1		4
4-6 Yıl	Sınıf Öğretmeni	1	0		1
7-10 Yıl	Sınıf Öğretmeni	1	1		2
11-15 Yıl	Sınıf Öğretmeni	1	2		3
16-20	Sınıf Öğretmeni	1	0		1
20 ve üzeri	Sınıf Öğretmeni	1	1		2

Tablo 10. Kurumda Gerçekleşen Öğretmen Sirkülasyonunun Oranı

	Yıl İçerisinde Kurumdan Ayrılan Öğretmen Sayısı			Yıl İçerisinde Kurumda Göreve Başlayan Öğretmen Sayısı		
	2021	2022	2023	2021	2022	2023
TOPLAM	2	2	2	1	2	3

Tablo 11. Öğretmenlerin Katıldığı Hizmet İçi Eğitim Programları

Adı ve Soyadı	Branşı	Katıldığı Çalışmanın Adı	Katıldığı Yıl	Belge No

Tablo 12. Kurumdaki Mevcut Hizmetli/ Memur Sayısı

	Görevi	Erkek	Kadın	Eğitim Durumu	Hizmet Yılı	Toplam
1	Memur	0	0	0	0	0
2	Hizmetli	0	0	0	0	0
3	İşkur Kapsamında Çalışan	0	1	Okur-yazar	9 ay	1
4					
5						
6						

Tablo 13. Çalışanların Görev Dağılımı

Çalışanın Ünvanı	Görevleri
Okul /Kurum Müdürü	Okulun tüm eğitim ve öğretim işleri ile yönetim işlerinden sorumludur.
Müdür Baş Yardımcısı	-
Müdür Yardımcısı	Okulun tüm eğitim öğretim işlerinde müdüre yardımcı olur ve bu işlerin takibini yapar.
Atölye ve Bölüm Şefleri	-
Öğretmenler	Okul müdürünün vermiş olduğu tüm eğitim öğretim işlerinden sorumludur.
Yönetim İşleri ve Büro Memuru	-
Yardımcı Hizmetler Personeli	Okulun temizlik ve ısınma işlerini yürütür

Tablo 14. Okul/kurum Rehberlik Hizmetleri

Mevcut Kapasite				Mevcut Kapasite Kullanımı ve Performans					
Psikolojik Danışman Norm Sayısı	Görev Yapan Psikolojik Danışman Sayısı	İhtiyaç Duyulan Psikolojik Danışman Sayısı	Görüşme Odası Sayısı	Danışmanlık Hizmeti Alan			Rehberlik Hizmetleri İle İlgili Düzenlenen Eğitim/Paylaşım Toplantısı vb. Faaliyet Sayısı		
				Öğrenci Sayısı	Öğretmen Sayısı	Veli Sayısı	Öğretmenlere Yönelik	Öğrencilere Yönelik	Velilere Yönelik
0	0	1	1	268	10	268	0	0	0

2.7.2. Teknolojik Düzey

Tablo 15. Teknolojik Araç-Gereç Durumu

Araç-Gereçler	2021	2022	2023	İhtiyaç
Etkileşimli Akıllı Tahta sayısı	11	11	11	0
Tablet sayısı	0	0	0	0
İnternet Altyapısı	ADSL	ADSL	ADSL	ADSL
Bilgisayar/Bilişim Teknolojileri sınıf/laboratuvar sayısı	0	0	0	0
Fotokopi makinesi sayısı	3	3	3	3
DYS kullanımı	VAR	VAR	VAR	VAR
Bilişim Teknolojileri/Rehber öğretmen sayısı	0	0	0	0
Elektronik dilek ,istek,öneri sisteminin kullanımı	YOK	YOK	YOK	YOK
EBA'ya kayıtlı öğretmensayısı	13	13	13	13
SMS bilgilendirme sistemi kullanımı	YOK	YOK	YOK	YOK
MEB tarafından sağlanan resmi internet sitesinin kullanımı	AKTİF	AKTİF	AKTİF	AKTİF
Resmi elektronik posta adresinin kullanımı	AKTİF	AKTİF	AKTİF	AKTİF

Okulumuzun binası eski bir binadır.Gelişen şartlar doğrultusunda yıllar geçtikçe ihtiyaçlara cevap verme noktasında eksik kalmıştır.Bodrum katlardaki alanların sınıfa dönüştürülmesi gerekmiş olup eğitim öğretim açısından uygunluğu noktasında sıkıntı olmaktadır.

Tablo 16. Fiziki Mekân Durumu

Fiziki Mekân	Var	Yok	Adedi	İhtiyaç	Açıklama
Öğretmen Çalışma Odası (Öğretmenler odası)	var	-	1	0	Kullanım açısından biraz dar
Ekipman Odası	-	yok	-	0	yok
Kütüphane	var	-	1	0	Biraz havasız olması dezavantaj
Rehberlik Servisi	-	yok	-	1	Rehber öğretmen olmadığından
Resim Odası	-	yok	-	1	yok
Müzik Odası	-	yok	-	1	yok
Çok Amaçlı Salon	-	yok	-	1	yok
Spor Salonu	-	yok	-	1	yok

2.7.3. Mali Kaynaklar

Okulumuz bütçe işlemleri kurumda yetkilendirilmiş harcama ve gerçekleştirme görevlileri ile ilgili komisyon marifetiyle yapılır. Okul Aile Birliği harcama işlemleri yönetim kurulu üyelerinin toplantı kararlarına istinaden yapılmaktadır.

Tablo 17. Kaynak Tablosu

Kaynaklar	2024	2025	2026	2027	2028
Genel Bütçe	0	0	0	0	0
Okul Aile Birliği	3000	3500	4000	4500	5000
Özel İdare	0	0	0	0	0
Kira Gelirleri	0	0	0	0	0
Döner Sermaye	0	0	0	0	0
Dış Kaynak/Projeler	0	0	0	0	0
Diğer	0	0	0	0	0
TOPLAM	0	0	0	0	0

Tablo 18. Harcama Kalemler

Harcama Kalemi	Çeşitleri
Personel	-
Onarım	makine,bilgisayar,yazıcıvb.bakım giderleri
Sosyal-sportif faaliyetler	Etkinlikler ile ilgili giderler
Temizlik	Temizlik malzemeleri alımı
İletişim	Telefon,faks,internet,
Kırtasiye	Hertürlü kırtasiye ve sarfmalzemesi giderleri

Tablo 19. Gelir-Gider Tablosu

YILLAR	2021		2022		2023	
	GELİR	GİDER	GELİR	GİDER	GELİR	GİDER
Temizlik						
Küçük Onarım						
Bilgisayar Harcamaları						
Büro Makinaları Harcamaları						
Telefon						
Sosyal Faaliyetler						
Kırtasiye						
GENEL						

2.7.4. İstatistiki Veriler

VERİLER / YILLAR	2021	2022	2023
Genel Öğrenci Mevcudu	260	265	268
Okulda Açılan Kursların Sayısı	3	3	2
Kurslara Katılan Öğrenci Sayısı	51	53	66
Okulun Genel Başarı Oranı %	95	95	95
Okulda Sosyal Faaliyetlere Katılım Oranı%	100	100	100
Okulda Yapılan Kültürel Faaliyetlerin Oranı%	60	70	80
Okulda Yapılan Bilimsel Çalışmaların Oranı%	0	0	0
Spor Kulübünün Faaliyetleri Sonucunda Başarı Oranı%	0	0	0
Öğrenci Özürsüz Devamsızlık Durumu%			
Sosyal Kulüp Çalışmalarında Başarı oranı%	50	70	75
Personel Devam Durumu Oranı%	100	100	100
Engelli Öğrenciler İçin Yapılan Çalışmaların Oranı%	0	0	0
Okul Dışı Çevreden Yararlanma Oranı%	30	35	30

Rehberlik Hizmetlerinden Yararlanan Öğrenci Oranı%	10	10	10
Okulun Ulaşım Durumu Oranı%	100	100	100
Kantin, Yemekhane vs. İhtiyaçları Karşılama Oranı%	0	0	0
Isınma Durumu Tam Isınıp Isınmadığına dair Oran%	100	100	100
Sivil Savunma Çalışmalarının uygulanma Oranı%	90	90	90

2.8. Çevre Analizi (PESTLE)

Okulumuzun merkezi konumda olması münasebetiyle; sosyo-kültürel yapısı bakımından ilçedeki diğer okullara nazaran heterojen yapıya sahiptir. Ekonomik açıdan diğer okullara göre durumu iyi olan ailelerden oluşmaktadır. Bu durum eğitim öğretimi olumlu etkilemektedir. Ailelerin eğitim durumu genel de üst seviyededir. Okul nüfus olarak merkezi konumundan dolayı tercih edilen bir okul olup yoğundur. Bu durum sınıflarımızın mevcudunu arttırmaktadır. Dolayısıyla eğitim – öğretim kalitesini de etkilemektedir.

Okulumuzun çevresinde eğitim öğretimi olumsuz etkileyecek faaliyette bulunabilecek işletmeler bulunmamaktadır (kırathane, alkol işletmeleri vb.)

Tablo 20. PESTLE Analiz Tablosu

Politik-Yasal etkenler	Ekonomik etkenler
<ul style="list-style-type: none">• Kalkınma Planı ve Orta Vadeli Program,• Bakanlık, il ve ilçe stratejik planlarının incelenmesi,• Yasal yükümlülüklerin belirlenmesi,• Oluşturulması gereken kurul ve komisyonlar,• Okul/kurum çevresindeki politik durum.	<ul style="list-style-type: none">• Okul/kurumun bulunduğu çevrenin genel gelir durumu,• İş kapasitesi,• Okul/kurumun gelirini arttırıcı unsurlar,• Okul/kurumun giderlerini arttıran unsurlar,• Tasarruf sağlama imkânları,• İşsizlik durumu,• Mal-ürün ve hizmet satın alma imkânları,• Kullanılabilir bütçe
Sosyokültürel etkenler	Teknolojik etkenler
<ul style="list-style-type: none">• Kariyer beklentileri,• Ailelerin ve öğrencilerin bilinçlenmeleri,• Aile yapısındaki değişimler (geniş aileden çekirdek aileye geçiş, erken yaşta evlenme vs.),• Nüfus artışı,• Göç,• Nüfusun yaş gruplarına göre dağılımı,• Hayat beklentilerindeki değişimler (Hızlı para kazanma hırısı, lüks yaşama düşkünlük, kırsal alanda kentsel yaşam),• Beslenme alışkanlıkları,• Değerler, mesleki etik kuralları vb.	<ul style="list-style-type: none">• Okul/kurumun teknoloji kullanım durumu• e- Devlet uygulamaları,• Dijital Platformlar üzerinden uzaktan eğitim imkânları,• Okul/kurumun sahip olmadığı teknolojik araçlar• Personelin ve öğrencilerin teknoloji kullanım kapasiteleri,• Personelin ve öğrencilerin sahip olduğu teknolojik araçlar,• Teknoloji alanındaki gelişmeler• Teknolojinin eğitimde kullanımı
Çevresel Etkenler	
<ul style="list-style-type: none">• Hava ve su kirlenmesi,• Toprak yapısı,• Bitki örtüsü,• Doğal kaynakların korunması için yapılan çalışmalar,• Çevrede yoğunluk gösteren hastalıklar,• Doğal afetler (deprem kuşağında bulunma, Covid 19, kene vakaları vb.)	

2.9. GZFT Analizi

Tablo 21. GZFT Listesi

İç Çevre		Dış Çevre	
Güçlü Yönler	Zayıf Yönler	Fırsatlar	Tehditler
<ul style="list-style-type: none">• Kadın velilerimizin, eğitim faaliyetlerine beklenen düzeyde katılım sağlaması	<ul style="list-style-type: none">• Kazandırılan davranışların aile ortamında devam ettirilmemesi	<ul style="list-style-type: none">• Öğretmen, yönetici ve personel normu doluluk oranının yüksek olması	<ul style="list-style-type: none">• Aile gelir düzeyinin genel olarak düşük olması
<ul style="list-style-type: none">• İl MEM tarafından yürürlüğe konan çalışmaların sahiplenilmesi	<ul style="list-style-type: none">• Öğrenci başarısı söz konusu olduğunda, velilerimizin ders notlarını davranış eğitiminden ön planda tutulması	<ul style="list-style-type: none">• Okulumuzun il merkezine yakın olması	<ul style="list-style-type: none">• Velilerimizin çoğunlukla geçici işlerde çalışması, düzenli gelirlerinin olmaması
<ul style="list-style-type: none">• Öğrenci ve personel işleri ile eğitim öğretim faaliyetlerinin mevzuata uygun olarak yürütülmesi	<ul style="list-style-type: none">• Öğrenci velilerinin eğitimcilerle yönelik müdahale alanlarının fazla olması, eğitimcilerde mental yorgunluğa neden olması	<ul style="list-style-type: none">• Sınıf öğretmeni ve branş öğretmeni ihtiyacının az olması	<ul style="list-style-type: none">• Eğitim faaliyetleri Ar-Ge çalışmalarına bütçe ayrılamaması
<ul style="list-style-type: none">• Bilgi edinme, halkla ilişkiler sürecinin mevzuatın belirlediği yasal sürede gerçekleşmesi	<ul style="list-style-type: none">• Veli toplantılarına genel katılım oranlarının beklenen düzeyde olmaması	<ul style="list-style-type: none">• Okulumuzun ilçe merkezinde bulunması	<ul style="list-style-type: none">• Yerel maddi destek bulmakta yaşanan güçlükler
<ul style="list-style-type: none">• İletişim ve yazışma süreçlerinin aksatılmadan gerçekleşmesi	<ul style="list-style-type: none">• Özel eğitim hizmetlerinden yararlanmasa gereken velilerin önyargıları, çevresel etmenlerden kaynaklanan çekinceleri	<ul style="list-style-type: none">• Okulun ihata duvarının olması	<ul style="list-style-type: none">• İş kaygısı nedeniyle velilerin eğitim faaliyetlerine genel katılım oranlarının düşük olması
<ul style="list-style-type: none">• Bağımsız bir binaya sahip olmamız	<ul style="list-style-type: none">•	<ul style="list-style-type: none">• Kültürel ve demografik çeşitlilik	<ul style="list-style-type: none">• Bilimsel, teknolojik temalı çalışmalar için maddi kaynak temininde güçlük yaşanması

• Öğrenci velilerimizin okul civarında ikamet etmesi	• Okul-Aile Birliklerinin, iş ve işlemlerinin okul yönetimince yüklenilmek zorunda kalınması	• Okul ve kurumlarda veli görüşme randevu sisteminin bulunması,	• Mevzuat ve paydaş beklentileri arasında yaşanan uyumsuzluk
• Personelimizin işbirliği içerisinde çalışması	• Okullara ve eğitime karşı yanlış kaygılar		Güvenlik görevlisi bulunmaması Engelli asansörü ve engelli rampası bulunmaması
• Kurumsal kültürün gelişmiş olması	Okulumuza, diğer okullarda uyum problemi yaşayan öğrencilerin nakil talepleri		
• Devamsızlık oranlarının düşük olması			
• Taşınmalı eğitim iş ve işlemlerinin aksatılmadan yürütülmesi			
• Destek odası, kütüphane bulunması			

Tablo 22. GZFT Stratejileri

	Fırsatlar	Tehditler
Güçlü Yönler	Okulun kültürel anlamda farklılıklarının olması ve okulun il merkezinde bulunması	Kültürel anlamda çeşitlilik çevreye uyum sorununu, kişiler arası çatışmayı ve çevre Liselere yakın olması çeşitli davranış problemlerine sebep olması
Zayıf Yönler	Ailelerin veli toplantılarına katılımlarının düşük olması, eğitime karşı yanılgılar	Ailelerin gelir düzeyinin düşük olması, birçok velimizin çalışmak zorunda kalması öğrenciyle yeterince ilgilenememelerine sebep olmaktadır.

2.10. Tespit ve İhtiyaçların Belirlenmesi

Tablo 23. Tespit ve İhtiyaçları Belirlenmesi

Durum Analizi Aşamaları	Tespitler	İhtiyaçlar
Uygulanmakta Olan Stratejik Planın Değerlendirilmesi	İzleme ve değerlendirme çalışmalarında eksiklikler saptanmıştır.	İzleme ve değerlendirme için etkin bir sistem kurulması
Paydaş Analizi	Aileler ile iletişim ve iş birliği yetersizdir. Ailelerin eğitime yönelik bilinçsizlikleri.	Aileler ile ilişkileri güçlendirecek bir ekosistemin kurulması. Velileri bilinçlendirecek eğitimlerin sıklıkla yapılması

		gerekmektedir.
Okul İçi Analiz	<p>Öğrencilerin öğrenme stilleri arasında en yüksek yüzde (%80) sosyal öğrenmedir. Öğrenciler daha çok aileyi ve çevreyi rol model almaktadır. Bu durum da çeşitli disiplin sorunlarına sebep olmaktadır.</p>	<p>İş birlikçi öğretim tekniklerine ağırlık verilmesi, Öğrenci velilerine davranış problemlerinin kaynağını ve düzeltilmesine yönelik eğitimler verilmesi. Öğrenci veli öğretmen iş birliğinin geliştirilmesi, Eğitim süreçlerinin planlanması</p>

3.GELECEĐE BAKIŐ

2.11. Misyon

Yeniliklere aık, srekli kendini geliŐtiren dinamik ğretmen kadrosuyla, ğrenci merkezli eđitim veren, teknolojiyi kullanan, velilerin ihtiya duydukları her an okul idaresi ve ğretmenlerine ulaŐıp eđitim đretim hizmetlerini alabildikleri, đrencilerinin baŐarılarını n planda tutup, kaliteden dn vermeyen; meraklı, yaratıcı, srekli đrenen, kılavuzluk yapan, kendini srekli z deđerlendiren, 21. yy bilgi ve becerilerinden haberdar, teknolojiyi ara olarak kullanmayı bilen, global vatandaşlık kavramını hisseden, đrencileri kendi baŐına đrenmeye ynelten, đrenen kuŐakları iyi tanıyan ve analiz eden, iŐbirliki alıŐmayı nemseyen ve geleceđe dokunmanın yolunun dŐnce gc zgr, hayal gc geniŐ, deđerler kavramını iine sindirmiŐ bireylerden getiđinin farkında olan, bilgiyi paylaŐmayı seven ađdaŐ bir eđitim kurumuyuz.

2.12. Vizyon

đrenmenin severek gerekleŐtiđi, sađlam bir kiŐilik yapısının kazandırıldıđı, bilimsel dŐnmenin temellerinin atıldıđı bir ortam yaratarak; ađdaŐ, laik ve demokratik, Atatrk ilkelerine ve milli deđerlerine bađlı, yaratıcı, aktif, sorumluluk almaya hazır, kendi davranıŐlarını kontrol edebilen, ana bilimleri đrenmiŐ đrenciler yetiŐtirmeyi Hedefliyoruz

2.13. Temel Değerler

3. TEMEL DEĞERLERİMİZ

4. **1) Etik değerlere bağlılık:** Okulumuzun amaç ve misyonu doğrultusunda görevimizi yerine getirirken yasallık, adalet, eşitlik, dürüstlük ve hesap verebilirlik ilkeleri doğrultusunda hareket etmek temel değerlerimizden biridir.
5. **2) Cumhuriyet değerlerine bağlılık:** Cumhuriyete ve çağdaşlığın, bilimin ve aydınlığın ifadesi olan kurucu değerlerine bağlılık en temel değerimizdir.
6. **3) Akademik özgürlüğe öncelik verme:** İfade etme, gerçekleri kısıtlama olmaksızın bilgiyi yayma, araştırma yapma ve aktarma özgürlüğünü garanti altına alan akademik özgürlük; okulumuzun vazgeçilmez temel değerlerinden biridir.
7. **4) Liyakat:** Kamu hizmetinin etkinliği ve sürekliliği için, işe alım ve diğer personel yönetimi süreçlerinin; yetenek, işe uygunluk ve başarı ölçütü temelinde gerçekleştirilmesi esastır.
8. **5) Kültür öğelerine ve tarihine bağlılık:** Cumhuriyet'in ve kültürel değerlerinin korunmasının yanı sıra okulumuzun sahip olduğu varlıkların da korunması temel değerlerimizdendir.
9. **6) Saydamlık:** Yönetimsel şeffaflık ve hesap verebilirlik ilkeleri temel değerlerimizdir. Öğrenci merkezlik: Öğrenme-uygulama ortamlarında yürütülen çalışmaların öğrenci odaklı olması, öğrenciyi ilgilendiren kararlara öğrencilerin katılımının sağlanması esastır.
- 10.
11. **7) Kaliteyi içselleştirme:** Araştırma, eğitim ve idari yapıda oluşturulan kalite bilincinin içselleştirilmesi ve sürekliliğinin sağlanması temel değerlerimizdir.
- 12.
13. **8) Katılımcılık:** İyi yönetişimin vazgeçilmez unsurlarından birinin de katılımcılık olduğu bilinciyle, mali yönden planlama süreci, idari yönden karar alma süreci, kaliteli yönetim için paydaşlarla çalışma ilkesi Üniversitemiz için önemlidir.

14. AMAÇ, HEDEF VE PERFORMANS GÖSTERGESİ İLE STRATEJİLERİN BELİRLENMESİ

Vizyona ulaşmak için odaklanılması gereken ana alanların belirlenmesi, bir taraftan kurumun geleceğine yönelik özet ancak kapsayıcı bir bakışı ortaya koyarken diğer yandan da stratejik amaç ve hedeflerin daha açık ve dengeli bir şekilde tanımlanmasına ve kontrol edilmesine olanak sağlayacaktır.”

1.1. TEMA I: EĞİTİM VE ÖĞRETİME ERİŞİM

Eğitim ve öğretime erişim okullaşma ve okul terki, devam ve devamsızlık, okula uyum ve oryantasyon, özel eğitime ihtiyaç duyan bireylerin eğitime erişimi, yabancı öğrencilerin eğitime erişimi ve hayat boyu öğrenme kapsamında yürütülen faaliyetlerin ele alındığı temadır.

Stratejik Amaç 1:

- **Kayıt bölgemizde yer alan çocukların okullaşma oranlarını artıran, öğrencilerin uyum ve devamsızlık sorunlarını gideren etkin bir yönetim yapısı kurulacaktır.**

*** Bireylerin temel hakkı olan her türlü eğitim öğretime; ekonomik, sosyal, kültürel farklılıkları nedeniyle oluşabilecek dezavantajlardan etkilenmeden, adil ve eşit bir şekilde katılımını ve bu eğitimi tamamlayabilmesini sağlamak.

Stratejik Hedef 1.1. Kayıt bölgemizde yer alan çocukların okullaşma oranları artırılacak ve öğrencilerin uyum ve devamsızlık sorunları da giderilecektir.

*** Başta dezavantajlı bireyler olmak üzere tüm bireylerin fırsat eşitliği sağlanarak eğitim ve öğretime katılımının artırılması ve bu eğitimini tamamlamasını sağlamak

Performans Göstergeleri

No	PERFORMANS GÖSTERGESİ	Mevcut	HEDEF				
		2023	2024	2025	2026	2027	2028
PG.1.1.a	Kayıt bölgesindeki öğrencilerden okula kayıt yaptırılanların oranı (%)	97	100	100	100	100	100
PG.1.1.b	İlkokul birinci sınıf öğrencilerinden en az bir yıl okul öncesi eğitim almış olanların oranı (%) (ilkokul)	85	100	100	100	100	100
PG.1.1.c	Okula yeni başlayan öğrencilerden oryantasyon eğitimine katılanların oranı (%)	100	100	100	100	100	100
PG.1.1.d	Bir eğitim ve öğretim döneminde 20 gün ve üzeri devamsızlık yapan öğrenci oranı (%)	5	0	0	0	0	0
PG.1.1.e	Bir eğitim ve öğretim döneminde 20 gün ve üzeri devamsızlık yapan yabancı öğrenci oranı (%)	0	0	0	0	0	0
PG.1.1.f	Okulun özel eğitime ihtiyaç duyan bireylerin kullanımına uygunluğu (0-1)	0	1	1	1	1	1
PG.1.1.g	Hayatboyu öğrenme kapsamında açılan kurslara devam oranı (%) (halk eğitim)	90	95	100	100	100	100
PG.1.1.h	Hayatboyu öğrenme kapsamında açılan kurslara katılan kişi sayısı (sayı) (halkeğitim)	50	30	70	80	90	100

Eylemler

No	Eylem İfadesi	Eylem Sorumlusu	Eylem Tarihi
1.1.1.	Kayıt bölgesinde yer alan öğrencilerin tespiti çalışması yapılacaktır.	Okul Stratejik Plan Ekibi	01 Eylül-20 Eylül
1.1.2	Devamsızlık yapan öğrencilerin tespiti ve erken uyarı sistemi için çalışmalar yapılacaktır.	Hamit MIZRAKLI Okul Müdürü	01 Eylül-20 Eylül
1.1.3	Devamsızlık yapan öğrencilerin velileri ile özel aylık toplantı ve görüşmeler yapılacaktır.	Rehberlik Servisi	Her ayın son haftası
1.1.4	Okulun özel eğitime ihtiyaç duyan bireylerin kullanımının kolaylaştırılması için rampa ve asansör eksiklikleri tamamlanacaktır.	Hamit MIZRAKLI Okul Müdürü	Ağustos 2028
1.1.5	Hayatboyu öğrenme kapsamında açılan kurslara devam oranı (%) (halk eğitim)	Hamit MIZRAKLI Okul Müdürü	Her ayın son haftası
1.1.6	Hayatboyu öğrenme kapsamında açılan kurslara katılan kişi sayısı (sayı) (halkeğitim)	Hamit MIZRAKLI Okul Müdürü	Her ayın son haftası
1.1.7			
1.1.8			
1.1.9			
1.1.10			

1.2. TEMA II: EĞİTİM VE ÖĞRETİMDE KALİTENİN ARTIRILMASI

Eğitim ve öğretimde kalitenin artırılması başlığı esas olarak eğitim ve öğretim faaliyetinin hayata hazırlama işlevinde yapılacak çalışmaları kapsamaktadır.

Bu tema altında akademik başarı, sınav kaygıları, sınıfta kalma, ders başarıları ve kazanımları, disiplin sorunları, öğrencilerin bilimsel, sanatsal, kültürel ve sportif faaliyetleri ile istihdam ve meslek edindirmeye yönelik rehberlik ve diğer mesleki faaliyetler yer almaktadır.

İlkokullar İçin

Stratejik Amaç 2: Eğitim ve öğretimde kalite artırılarak öğrencilerimizin bilişsel, duygusal ve fiziksel olarak çok boyutlu gelişimi sağlanacaktır.

Stratejik Hedef 2.1: Öğrenme kazanımlarını takip eden ve velileri de sürece dâhil eden bir yönetim anlayışı ile öğrencilerimizin akademik başarıları artırılacak ve öğrencilerimize iyi bir vatandaş olmaları için gerekli temel bilgi, beceri, davranış ve alışkanlıklar kazandırılacaktır.

(Akademik başarı altında: ders başarıları, kazanım takibi, üst öğrenime geçiş başarı ve durumları gibi akademik başarıyı takip eden ve ölçen göstergeler...)

Performans Göstergeleri

No	PERFORMANS GÖSTERGESİ	HEDEF					
		Mevcut 2023	2024	2025	2026	2027	2028
PG.2.1.1	Öğrenci Başına Okunan Kitap Sayısı	60	70	80	90	100	100
PG.2.1.2	Yabancı Dil Dersi Yılsonu Puan Ortalaması (4. Sınıf)	60	90	95	100	100	100
PG.2.1.3	EBA Portalına Kayıtlı Öğretmen Oranı	100	100	100	100	100	100
	EBA Portalına Kayıtlı Öğrenci Oranı	75	80	90	100	100	100
	Eğitim-öğretim yılı içerisinde 4. Sınıf öğrencilerden belge alanların oranı	%70	-	-	-	-	-
	İftihar belgesi alan öğrenci Oranı	-	-	-	-	-	-
	İlkokul Yetiştirme programına dâhil edilen öğrencilerden başarılı olanların oranı	98	100	100	100	100	100
	Okul sağlığı ve hijyen eğitimi konusunda eğitim alan öğretmen oranı	20	40	50	70	90	100

No	Eylem İfadesi	Eylem Sorumlusu	Eylem Tarihi
1.	Okuma saati etkinliğinin içeriği zenginleştirilerek dramatizasyonla desteklenecektir.	Hamit MIZRAKLI Okul Müdürü	Her ayın son haftası
2.	Öğrencilerin yabancı dil kullanımlarını farklı alanlara aktarmaları sağlanacaktır.	Hamit MIZRAKLI Okul Müdürü	Her ayın son haftası
3.	EBA Portalı öğretmenlere tanıtılacak ve kullanımı teşvik edilecektir.	Hamit MIZRAKLI Okul Müdürü	Her ayın son haftası
4.	Velilere EBA portalı tanıtılacak ve kullanımı teşvik edilecektir.	Hamit MIZRAKLI Okul Müdürü	Her ayın son haftası
5.	Belge alan öğrenciler onore edilerek takdir ve teşekkür belgesi alan öğrenci oranı artırılabilecektir.	Hamit MIZRAKLI Okul Müdürü	Her ayın son haftası
6.	İftihar belgesi alan öğrenciler onore edilecektir.	Hamit MIZRAKLI Okul Müdürü	Her ayın son haftası
7.	İYEP kapsamında olan öğrencilerin gelişimleri takip edilecektir.	Hamit MIZRAKLI Okul Müdürü	Her ayın son haftası
8.	Paydaşlarla işbirliği yapılarak eğitimlerin verilmesi sağlanacaktır.	Hamit MIZRAKLI Okul Müdürü	Her ayın son haftası

Stratejik Hedef 2.2: Öğrenme kazanımlarını takip eden ve velileri de sürece dâhil eden bir yönetim anlayışı ile öğrencilerimizin akademik başarıları ve sosyal faaliyetlere yetenekleri doğrultusunda etkin katılımı artırılabilecektir.

Sosyal faaliyetlere etkin katılım altında: sanatsal, kültürel, bilimsel ve sportif faaliyetlerin

sayısı, katılım oranları, bu faaliyetler için ayrılan alanlar, ders dışı etkinliklere katılım takibi vb ele alınacaktır.)

Performans Göstergeleri

No	PERFORMANS GÖSTERGESİ	Mevcut		HEDEF			
		2023	2024	2025	2026	2027	2028
PG.2.1.1	Eğitim-Öğretim Döneminde Bilimsel, Kültürel, Sanatsal ve Sportif Alanlarda En Az Bir Faaliyete Katılan Öğrenci Oranı (%)	20	30	40	50	60	80
PG.2.1.2	Ders dışı öğrenme ortamları kapsamında düzenlenen gezi/etkinliklere katılan öğrenci oranı(%)	60	70	80	90	100	100
PG.2.1.3	Çevre Bilincinin Artırılmasına Yönelik Etkinlik Sayısı	3	6	9	10	10	10
	Çevre Bilincinin Artırılmasına Yönelik Etkinliklere Katılan Öğrenci Oranı(%)	50	60	70	80	90	100
	Okul Sporları Kapsamında Sportif Faaliyetlerine Katılan Öğrenci Oranı(%)	25	50	60	70	80	100
	Yerel ve Ulusal Yarışmalara Katılan Öğrenci Oranı(%)	0,5	10	10	10	10	10
	Yürütülen Ders Dışı Egzersiz Faaliyeti Sayısı	2	3	5	6	6	6

Eylemler

No	Eylem İfadesi	Eylem Sorumlusu	Eylem Tarihi
1.	Öğrencilerin yeteneklerine uygun alanlarda bilimsel, kültürel, sanatsal, sportif ve toplum hizmeti alanlarında etkinliklere katılım sağlamaları amacıyla çocuk kulüpleri aktif hale getirilecektir.	Hamit MIZRAKLI Okul Müdürü	Her ayın son haftası
2	Müze, ören yeri, kütüphane tiyatro vb. etkinlikler planlanacaktır.	Hamit MIZRAKLI Okul Müdürü	Her ayın son haftası
3	Milli manevi ve kültürel değerlerimizi içeren Sosyal sorumluluk projeleri yürütülecektir.	Öğretmenler	Her ayın son haftası
4	Belediye ve İl Çevre Orman Müdürlüğü ile işbirliği yapılarak çevre bilinci konusunda eğitimler düzenlenecektir.	Hamit MIZRAKLI Okul Müdürü	Her ayın son haftası
5	Öğrencilerin Çevre bilincine yönelik etkinliklere aktif katılımı teşvik edilecektir.	Öğretmenler	Her ayın son haftası
6	Yetenek tarama uygulaması yapılacaktır.	Öğretmenler	Her ayın son haftası
7	Yarışma duyurularının zamanında yapılması ve öğrencilerin teşvik edilmesi sağlanacaktır.	Hamit MIZRAKLI Okul Müdürü	Her ayın son haftası
8	Öğrencilerin ilgi istek yetenek ve kapasiteleri doğrultusunda egzersizler planlanması	Öğretmenler	Her ayın son haftası

1.3. TEMA III: KURUMSAL KAPASİTE

Stratejik Amaç 3: Okulumuzun beşeri, mali, fiziki ve teknolojik unsurları ile yönetim ve organizasyonu, eğitim ve öğretimin niteliğini ve eğitime erişimi yükseltecek biçimde geliştirilecektir.

Stratejik Hedef 3.1: Okulumuz personelinin mesleki yeterlilikleri ile iş doyumunu ve motivasyonları artırılacaktır.

(Öğretmenlerin meslekî gelişimi (hizmet içi eğitim, eğitim ve öğretim ile ilgili konferans ve çalıştay vb. etkinlikler, yüksek lisans ve doktora, profesyonel gelişim ağları, yabancı dil..), Öğretmenlik meslek etiği, Personele yönelik sosyal, sportif ve kültürel faaliyetler, İş doyumunu ve motivasyonu artırmaya yönelik faaliyetler, Haftalık ders programlarının etkililik ve verimlilik esasına göre oluşturulması, Personele bilgi ve becerilerine uygun görevler verilmesi, Öğretmenlere ait fiziksel mekânların geliştirilmesi, Temizlik, güvenlik ve sekreteryaya gibi alanlardaki destek personeli ihtiyacının giderilmesi... gibi konularda göstergeler)

Performans Göstergeleri

Öğretmen başına düşen öğrenci sayısı

Ödül alan personel oranı

Mesleki gelişim faaliyetlerine katılan personel oranı

Lisansüstü eğitim sahibi personel oranı

Bilimsel ve sanatsal etkinliklere katılan personel oranı

C düzeyi ve üzeri dil puanına sahip öğretmen oranı

Uluslararası hareketlilik programlarına katılan personel oranı

Öğretmen memnuniyet oranı

Performans Göstergeleri

No	PERFORMANS GÖSTERGESİ	Mevcut		HEDEF			
		2023	2024	2025	2026	2027	2028
PG.3.1.1	Web 2 Araçları, STEM, Robotik Kodlama Eğitimleri Alan Öğretmen Oranı(%)	25	50	60	70	90	100
PG.3.1.2	Tasarım Beceri Atölyelerine Yönelik Eğitim Alan Öğretmen Sayısı/Oranı(%)	0	0	0	0	0	0
PG...	Ders Dışı Eğitim/Egzersiz Faaliyetleri Yürüten Öğretmen Oranı(%)	25	50	60	70	80	100

Eylemler

No	Eylem İfadesi	Eylem Sorumlusu	Eylem Tarihi
3.1.1.	Web 2 araçlarına yönelik öğretmen yeterliklerinin artırılması sağlanacaktır.	Hamit MIZRAKLI Okul Müdürü	Her ayın son haftası
3.1.2	Öğretmenlerin Tasarım Beceri Atölyelerine Yönelik Eğitimlere teşviki sağlanacaktır.	Hamit MIZRAKLI Okul Müdürü	Her ayın son haftası
3.1.3	Egzersizler konusunda öğretmenlerin desteği sağlanacaktır.	Hamit MIZRAKLI Okul Müdürü	Her ayın son haftası

Stratejik Hedef 3.2: Okulumuzun mali ve fiziksel altyapısı eğitim ve öğretim faaliyetlerinden beklenen sonuçların elde edilmesini temin edecek biçimde sürdürülebilirlik ve verimlilik esasına göre geliştirilecektir. (Okul ve çevresinin temizliği, Okul ve çevresinin güvenliği, Engelli erişimine uygunluk, Kütüphane , Tasarım , Okul bahçesi, öğretmenler odası, Teknolojik altyapı, Bütçe kullanımı (ortaöğretim kurumları için), Girişimcilik, Mali destek sağlanması, Bakım ve onarım, Donatım, Sosyal, sanatsal, sportif ve kültürel faaliyet alanlarının geliştirilmesi, Kaynak tasarrufu, Yeşil alanlar, İş sağlığı ve güvenliği gibi hususlarda göstergeler...)

Performans göstergeleri

Şube başına düşen öğrenci sayısı

Öğrenci başına düşen sosyal, sanatsal, sportif ve kültürel faaliyet alanı (metrekare)
Tasarruf edilen kaynak miktarı
Ulusal ve uluslararası projelerden alınan mali destek
Bakım ve onarım ihtiyaçlarının giderilme oranı
Donatım ihtiyaçlarının giderilme oranı

No	PERFORMANS GÖSTERGESİ	Mevcut	HEDEF				
		2023	2024	2025	2026	2027	2028
PG.3.1.1	Henüz yaygınlaştırılması yapılmamış ve maliyetli bir gösterge	0	0	0	0	0	0
PG.3.1.2	Eko Okul Kapsamında Yapılan Etkinlik Sayısı	0	4	5	6	7	8
PG...	Beslenme Dostu Okul Sertifika Sayısı (0-1)	0	0	0	0	0	0
	Beyaz Bayrak Sertifika Sayısı (0-1)	1	1	1	1	1	1
	Kütüphaneden yararlanan öğrenci oranı	100	100	100	100	100	100
	Geri Dönüşüm Kapsamında Yapılan Etkinlik Sayısı	2	5	5	5	5	5

Eylemler

No	Eylem İfadesi	Eylem Sorumlusu	Eylem Tarihi
3.1.1.	Geleceğin Laboratuvar Sınıflarının kurulumu için alternatif kaynakların hayata geçirilmesi	Hamit MIZRAKLI Okul Müdürü	Her ayın son haftası
3.1.2	Elektrik Su Doğalgaz vb. harcamaların minimize edilmesi ve tasarruf kültürünün oluşturulmasına yönelik tedbir/egitim ve etkinliklerin hayata geçirilmesi	Hamit MIZRAKLI Okul Müdürü	Her ayın son haftası
3.1.3	Beslenme Dostu Okul Sertifikasının alınmasına yönelik faaliyetlerin düzenlenmesi	Hamit MIZRAKLI Okul Müdürü	Her ayın son haftası
...	Beyaz Bayrak Sertifikasının alınmasına yönelik faaliyetlerin düzenlenmesi	Hamit MIZRAKLI Okul Müdürü	Her ayın son haftası
	Alternatif kaynaklarla okul kütüphanesine kitap temin edilecektir.	Öğretmenler	Her ayın son haftası
	Atık Pil, Sıfır Atık vb. konularda paydaş işbirliği ile etkinlikler planlanacaktır.	Öğretmenler	Her ayın son haftası

Stratejik Hedef 3.3: Okulumuzun yönetsel süreçleri, etkin bir izleme ve değerlendirme sistemiyle desteklenen, katılımcı, şeffaf ve hesap verebilir biçimde geliştirilecektir.

(Okul yönetiminde ve karar alma süreçlerinde paydaşların yer alması, Sosyal, kültürel ve sportif faaliyetlere velilerin katılımı, İlgili sektörler, üniversiteler ve STK'lar ile işbirliği, Eğitim ve öğretim faaliyetlerinin izlenmesi ve değerlendirilmesi, Yönetsel faaliyetlerinin izlenmesi ve değerlendirilmesi, Özdeğerlendirme, İş

tanımları, Yetki devri, Amaç ve hedeflerine yönelik risklerin ve risklere karşı önlemlerin belirlenmesi, Kurumsal iletişim, Okul internet sayfası, Kayıt ve dosyalama, Kamu hizmet standartları, Okuldaki kurul ve komisyonların çalışmaları gibi konularda göstergeler...)

Performans göstergeleri

Veli toplantılarına katılım oranı

Okul internet sayfasının görüntülenme sayısı

Paydaşların karar alma süreçlerine katılımı için gerçekleştirilen faaliyet sayısı

Veli memnuniyet oranı

No	PERFORMANS GÖSTERGESİ	Mevcut	HEDEF				
		2023	2024	2025	2026	2027	2028
PG.3.1.1	Veli memnuniyet oranı (%)	95	100	100	100	100	100
PG.3.1.2	Çalışan Memnuniyet Anketinden Çıkan İyileştirmeye Açık Alan Sayısı	80	90	100	100	100	100

Eylemler

No	Eylem İfadesi	Eylem Sorumlusu	Eylem Tarihi
3.1.1.	Velilerin görüşlerinin dikkate alındığı bir yönetim anlayışı benimsenecektir.	Hamit MIZRAKLI Okul Müdürü	Her ayın son haftası
3.1.2	İyileştirmeye açık alanlara yönelik tedbirler alınacaktır.	Hamit MIZRAKLI Okul Müdürü	Her ayın son haftası

Tablo24.Amaç, Hedef,Gösterge ve Stratejilere İlişkin Kart Şablonu

Amaç1	Kayıt bölgemizde yer alan çocukların okullaşma oranlarını artıran, öğrencilerin uyum ve devamsızlık sorunlarını gideren etkin bir yönetim yapısı kurulacaktır.
Hedef1.1	Kayıt bölgemizde yer alan çocukların okullaşma oranları artırılacak ve öğrencilerin uyum ve devamsızlık sorunları da giderilecektir

Performans Göstergeleri	Hedefe Etkisi*	Başlangıç Değeri**	1.Yıl	2.Yıl	3.yıl	4.Yıl	5.Yıl	İzleme Sıklığı	Rapor Sıklığı
PG1.1.1	%20	%98	100	100	100	100	100	1 yıl	1yıl
PG1.1.2	%50	%70	80	85	90	95	100	1 yıl	1yıl
PG1.1.3	%40	%95	96	97	98	99	100	1 yıl	1 yıl
PG1.1.4	%0	0	0	0	0	0	0	1 ay	1 ay
Koordinatör Birim	Okul idaresi, Rehberlik Hizmetleri Yürütme Komisyonu								
İşbirliği Yapılacak Birimler	İlçe Milli Eğitim Müdürlüğü, Muhtarlıklar								
Riskler	Hayvancılık yapıldığından dolayı ailelerin yayladan geç inmesi, Velilerle iletişime geçme sorunu Çevresel ve iklim koşullarında zorluklar Eğitim seviyesinin düşük olması, çok çocuklu aileler, göç,								
Stratejiler	Veli ziyaretleri ile öğrencilere aidiyet duygusu kazandırarak okula gelmesini sağlamak Pekiştiricilerle öğrencilere okulu sevdirek devamlılığını sağlamak								
Maliyet Tahmini	Maliyet yoktur								
Tespitler	Sosyo-ekonomik koşullar eğitim öğretimin devamlılığını negatif yönde etkilemekte. Velilerin öğrencilerin devamlılığı konusunda istekli hale getirmek için teşvik edilmesi gerekmektedir.								
İhtiyaçlar	Velilerin bilinçlendirilmesi için veli eğitimi, seminerler ve teşvik planlarının yapılması gerekmektedir.								

4.4. Stratejilerin Belirlenmesi

- Okullaşma oranının artırılması için veli ve öğrencilerle işbirliği sağlanacaktır. Bu nedenle veliler okullaşmanın ve öğrenci devamlılığının sağlanması konusunda bilgilendirilmelidir. Öğrencinin devamlılığı için öğretmen okul idaresi işbirliğiyle öğrencilere belirli aralıklarla pekiştireçlerle devamlılık sağlanmalıdır.
- Eğitim ve öğretimde kalite artırılarak öğrencilerimizin bilişsel, duygusal ve fiziksel olarak çok boyutlu gelişimi sağlanacaktır. Öğrenme kazanımlarını takip eden ve velileri de sürece dâhil eden bir yönetim anlayışı ile öğrencilerimizin akademik başarıları artırılacak ve öğrencilerimize iyi bir vatandaş olmaları için gerekli temel bilgi, beceri, davranış ve alışkanlıklar kazandırılacaktır.
- Öğrenme kazanımlarını takip eden ve velileri de sürece dâhil eden bir yönetim anlayışı ile öğrencilerimizin akademik başarıları ve sosyal faaliyetlere yetenekleri doğrultusunda etkin katılımı artırılacaktır. Sosyal faaliyetlere etkin katılım altında: sanatsal, kültürel, bilimsel ve sportif faaliyetlerin sayısı, katılım oranları, bu faaliyetler için ayrılan alanlar, ders dışı etkinliklere katılım takibi vb ele alınacaktır.)
- Okulumuzun beşeri, mali, fiziki ve teknolojik unsurları ile yönetim ve organizasyonu, eğitim ve öğretimin niteliğini ve eğitime erişimi yükseltecek biçimde geliştirilecektir.Okulumuz personelinin mesleki yeterlilikleri ile iş doyumunu ve motivasyonları artırılacaktır.

4.5. Maliyetlendirme

	2024	2025	2026	2027	2028	Toplam Maliyet
Amaç1	26.514	29.826	33.138	36.450	39.780	165.678
Hedef1.1	700,2	788,4	874,8	963	1051,2	4.377,6
Hedef1.2	311,4	351	390,6	430,2	468	1951,2
Amaç2	104.159,7	117.179,7	130.199,7	143.208	156.222	650.967,28
Hedef2.1	55.350	62.262	69.174	76.104	83.016	343.906
Genel Yönetim Giderleri	30000	40000	50000	60000	75000	345000
TOPLAM	187.065,3	250.407,1	283.777,1	317.155,2	355.537,2	1.521.879,28

5. BÖLÜM: İZLEME VE DEĞERLENDİRME

İzleme, stratejik planın uygulanmasının sistematik olarak takip edilmesi ve raporlanması anlamını taşımaktadır. Değerlendirme ise, uygulama sonuçlarının amaç ve hedeflere kıyasla ölçülmesi ve söz konusu amaç ve hedeflerin tutarlılık ve uygunluğunun analizidir. Okulumuz Stratejik Planının onaylanarak yürürlüğe girmesiyle birlikte, uygulamasının izleme ve değerlendirmesi de başlayacaktır. Planda yer alan stratejik amaç ve onların altında bulunan stratejik hedeflere ulaşılabilmesi için yürütülecek çalışmaların izlenmesi ve değerlendirilmesini zamanında ve etkin bir şekilde yapabilmek amacıyla Okulumuzda Stratejik Plan İzleme ve Değerlendirme Ekibi kurulacaktır. İzleme ve değerlendirme, planda belirtilen performans göstergeleri dikkate alınarak yapılacaktır. Stratejik amaçların ve hedeflerin gerçekleştirilmesinden sorumlu kişiler 6 aylık veya yıllık dönemler itibariyle yürüttükleri faaliyet ve projelerle ilgili raporları bir nüsha olarak hazırlayıp İzleme ve Değerlendirme Ekibine verecektir. Okulumuzun İzleme ve Değerlendirme Ekibi (OGYE) Stratejik amaçların ve hedeflerin gerçekleştirilmesi ilgili raporları yıllık dönemler itibariyle raporları iki nüsha olarak hazırlayıp bir nüshası Okul İzleme ve Değerlendirme Ekibine bir nüshasını da İlçe Milli Eğitim Müdürlüğü Strateji Geliştirme bölümüne gönderecektir.

İzleme ve Değerlendirme Ekibi, iyileştirme ekiplerden gelen yıllık performans değerlendirmelerini inceleyerek, performans göstergelerinin ölçümü ve değerlendirilmesini, ait olduğu yıl içinde yapılan faaliyetlerin o yılki bütçeyle uyumu ve elde edilen sonuçların Stratejik Planda önceden belirlenen amaç ve hedeflere ne derece örtüştüğünü rapor halinde okul müdürünün bilgisine sunacaktır. İlçe Milli Eğitim Müdürlüğünden gelen kararlar doğrultusunda ilgili birim ve kişilere geri bildirim yapılacaktır.

Böylece, Plan'ın uygulanma sürecinde bir aşama olup olmadığı saptanacak, varsa bunların düzeltilmesine yönelik tedbirlerin alınması ile performans hedeflerine ulaşma konusunda doğru bir yaklaşım izlenmiş olacaktır.

b) Raporlama

Yapılan çalışmaların sonucuna göre Stratejik Plan gözden geçirilecektir. Plan dönemi içerisinde ve her yıl sonunda yürütülmekte olan faaliyetlerin önceden belirlenen performans göstergelerine göre gerçekleşme ya da gerçekleşmeme durumuna göre rapor hazırlanacaktır.

İzleme Ve Değerlendirme Tablosu

İZLEME DEĞERLENDİRME DÖNEMİ	GERÇEKLEŞTİRİLME ZAMANI	İZLEME DEĞERLENDİRME DÖNEMİ SÜREÇ AÇIKLAMASI	ZAMAN KAPSAMI
Birinci İzleme-Değerlendirme Dönemi	Her yılın Temmuz ayı içerisinde	Göstergelerin gerçekleşme durumları hakkında hazırlanan raporun kurum müdürüne sunulması	Ocak- Temmuz dönemi
İkinci İzleme-Değerlendirme Dönemi	İzleyen yılın Şubat ayı sonuna kadar	Gösterge hedeflerinden sapmaların ve sapma nedenlerin değerlendirilerek gerekli Stratejilerin alınması	Bir yıllık dönem

Hamit MIZRAKLI
Okul Müdürü